

「一切從簡」殯儀社企地址：

九龍深水埗長沙灣道 266-268 號 昌發商業大廈 302 室
(深水埗站 D1 出口，長沙灣政府合署「死亡登記處」馬路對面)

查詢電話：2116 3211 (辦公時間)

辦公時間：星期一至星期六 上午九時半至下午六時

網站：rip88.com

電郵：info@rip88.com

政府持牌殮葬商：店號【一切從簡】(牌照號碼 2463800021)

歡迎 WhatsApp / Signal 查詢：

3428 5799 (查詢熱線)

朱小姐 9888 4732 (西式殯葬)

劉先生 9888 5142 (中式殯葬)

沈姑娘 9888 4531 (失胎支援)



一切從簡

殯儀社企 www.RIP88.com



一般查詢



Like us



Follow me



一切從簡

Minimal Funeral Limited



目錄

創辦人及團隊	3-4
我們的服務	5
殯葬流程	6
注意事項	7
院出治喪模式	8
過境治喪模式	9
守夜治喪模式	10
西式儀式	11
教堂道別	12
中式儀式	13
華麗旅程	14
綜援個案院出服務	15-16
棺木類型	17-18
告別愛兒殯葬服務	19
在家/居處離世	20
遺體防腐及修復	21-22
綠色殯葬	23-24
骨灰轉化及紀念	25-26
哀傷輔導服務	27-28
傳媒報導	29-30
「平安五寶」生前規劃	31-32
我的後事心願	33-34

「一切從簡」創辦人



伍桂麟博士 DBA (Hon) Pasu

聯合創辦人 | 殯儀策劃顧問 | 遺體修復師

伍桂麟，專業為英國註冊遺體防腐師 MBIE、禮儀師、遺體修復師、美國預設照顧計劃策劃師、生死教育工作者及作家等。2019年獲 沈祖堯教授提名當選「香港十大傑出青年」、2020年「香港人道年獎」、2022及23年奪得「SDG企業大獎」及本地多個書獎。

Pasu 曾任香港中文大學醫學院解剖室經理及遺體防腐師，並發起及推廣「無言老師」遺體捐贈計劃、生死教育學會前會長及副會長。現為殯儀社企「一切從簡」及「人一世」平安五寶中心之共同創辦人，香港生死學協會創會榮譽會長、香港撒瑪利亞防止自殺會顧問、大覺福行中心佛教院侍部顧問、浸信會神學院講師、道風山基督教叢林導師、美國殯葬協會(NFDA)講師。多年來於網上平台發佈文章及接受各大媒體訪問，並開設Facebook專頁「生死教育 x 伍桂麟 x 一切從簡」，現已累積超過 58,000 位追縱者，並出版了多本生死議題書籍。



莫泳怡 Winnie

聯合創辦人 | 總監 | 殯儀策劃顧問

- 香港大學社會科學碩士 (行為健康)
- 香港大學社會科學榮譽學士 (心理學)
- 美國預設照顧計劃策劃師
- 美國殯葬協會NFDA禮儀策劃師培訓證書
- 香港大學哀傷輔導培訓證書
- 國際正向心理學會流產輔導專業訓練證書
- 香港大學專業進修學院現代殯葬專業證書
- 香港大學專業進修學院進階催眠治療證書

「一切從簡」團隊 (共十多人專業團隊)

朱雅穎 Wing

殯儀策劃經理 | 輔導員 | 遺體防腐員

- 香港城市大學社會科學碩士 (輔導學)
- 美國死亡教育及輔導學會認可死亡學院士
- 香港專業輔導協會 (HKPCA) 正式會員
- 美國殯葬協會NFDA禮儀策劃師培訓證書
- 美國預設照顧計劃策劃師
- 註冊時間線治療師
- 國際正向心理學會流產輔導專業訓練證書

劉家豪 Frankie

殯儀策劃高級主任 | 遺體防腐員

- 香港中文大學工商管理榮譽學士 (副修社會福利)
- 美國殯葬協會NFDA禮儀策劃師培訓證書
- 美國預設照顧計劃策劃師
- 死亡學證書課程
- 哀傷遺物整理培訓證書
- 香港心理衛生會精神健康急救證書
- 國際正向心理學會流產輔導專業訓練證書

沈佩芳 Candy

生死教育高級主任 | 輔導員 | 失胎支援

- 香港專業輔導協會 (HKPCA) 正式會員
- 中國認證婚姻家庭諮詢師
- 基督教輔導學及基督教教育學士
- 美國IAPC圖卡應用輔導執行師
- 台灣悲傷療癒卡專業培訓證書
- 美國殯葬協會NFDA禮儀策劃師培訓證書
- 美國預設照顧計劃策劃師
- CERTIFIED FINANCIAL PLANNER® 執業人士

我們的服務

「一切從簡」社會企業為持牌殮葬商 (牌照號碼 2463800021)，提供專業一站式後事服務。團隊為不同客戶提供優質及人性化的服務方案，包括生前及身後規劃、中西傳統禮儀、綠色殮葬、遺體修復、遺體防腐、遺體出入口、墓地土葬、骨灰安置、哀傷輔導等，讓逝者及喪親者皆能「去者善終，留者善別」。

社企於 2020-21年獲政府「社創基金」資助及在「香港社會服務聯會 - 創匯點」培育社企項目支持，開展【一切從簡 - 身心關顧後事服務】。2022-24年獲「社創基金」及「淨緣慈善基金」資助，並在社聯支持下開展全香港第一個生死主題共享空間【一切從簡- 生死教育共享空間】。

社企售賣各類生死教育書籍，在店內及社區舉辦講座、工作坊、參觀及體驗活動等，希望香港市民得到更多實用的生死教育知識，好好愛自己及家人，「從死看生，活好當下」。

殮葬流程

自然死亡

病人於去世時獲最後患病期間為其診治的註冊醫生所簽發的「死因醫學證明書」

- 1 遺體存放醫院殮房，由主診醫生簽發
 - 「死因醫學證明書」(表格18) 及
 - 「醫學證明書」(表格2*) (*火葬適用)
- 2 與持牌殮葬商及家人商討殮葬意願及安排
- 3 聯合辦事處辦理及領取：
 - 「死亡登記證明書」(表格12) 及 死亡證
 - 選擇火葬：辦理「火葬許可證」(表格3)
 - 選擇土葬：辦理「死亡登記證明書」(表格10)
- 4 安排治喪禮儀 及 預訂火化爐或土葬墓地
- 5 領取遺體、治喪、出殯火葬或土葬

非自然死亡

除了意外、自殺或他殺身亡，個案入院不超過24小時，亦需要向死因裁判官呈報，遺體將送往公眾殮房存放

- 1 遺體存放公眾殮房，需會見法醫及辨認遺體，並獲得
 - 「領取殮葬文件證明書」及
 - 「領回遺體證明書」
- 2 法醫解剖 或 成功申請豁免解剖後，家屬需到殮房領取
 - 「授權埋葬或火葬屍體命令證明書」(表格11)
- 3 與持牌殮葬商及家人商討殮葬意願及安排
- 4 安排治喪禮儀 及 預訂火化爐或安排土葬墓地
- 5 領取遺體、治喪、出殯火葬或土葬

死因裁判官裁定死因一般需時 1 - 6 個月，屆時才可辦理正式「死亡登記證明書」

注意事項

消委會2019年調查報告指出，辦身後事須注意：

- **保管先人的證件和相關文件**：殯儀查詢時，應妥善保管先人的身份證及有關死亡證明文件，切勿隨便將重要文件交予他人或被藉詞取去。
- **保持冷靜**：不宜過度焦慮及受人慫恿，未了解清楚服務，而倉促簽署「委託書」及支付訂金。
- **考慮經濟能力**：應考慮清楚個人經濟能力和需要，才決定聘用主持法事的人數和進行法事的相關用品，千萬不要與別人比較。
- **選擇合適的棺木**：如採用火葬，可選用一些木質較薄、價錢較相宜的棺木或環保紙棺。
- **問明各項收費**：向殯葬商確認單據上列明收費是否全數收費，以免日後被加收不同的費用。
- **達成共識再作決定**：大部分殯儀開支在決定後都不能退款，例如租用殯儀館及火化日期等。

治喪模式及流程

院出 (醫院直接出殯)

喪禮場地 | 醫院小禮堂/寧養院送別間/公眾殮房
喪禮時長 | 小禮堂約 30分鐘，火化禮約 15分鐘

- 小禮堂屬公立醫院的免費設施
- 適合小家庭 或 選擇簡約喪禮儀式
- 大部分醫院不可焚燒冥鏹



治喪模式及流程

過境 (租用場地即日出殯)

喪禮場地 | 殯儀館 / 宗教場所 / 寧養院小禮堂

喪禮時長 | 約 4 小時

- 時間較院出充裕
- 喪禮場地較多選擇 (按照不同場地提供喪禮時間亦有不同)
- 喪禮儀式化繁為簡



治喪模式及流程

守夜 (租用場地守夜設靈，翌日出殯)

喪禮場地 | 殯儀館

喪禮時長 | 1.5 天 (一般設靈：下午4時至9時；出殯：上午10-12時)

- 悼念時間較長
- 能進行整套傳統儀式
- 晚上設靈適合親友放工後出席



西式儀式

「去者善終，留者善別」，儘管逝者及家人沒有特定宗教背景，告別禮同樣可以莊重且溫馨。團隊希望家人及親友療癒心靈，為摯愛舉行別具意義的告別禮：例如加入生平分享、悼念影片、紀念閣等環節及元素，讓家人帶著愛與思念與逝者告別。

此外，告別禮的場地同樣重要。九龍及萬國殯儀館均設有靜音禁香房間，適合進行西式告別禮。賽馬會善寧之家亦提供寧靜優雅的場所，讓公眾申請使用。



九龍殯儀館靜音層（禁香）



基督教紀念閣裝飾



於善寧之家佈置紀念閣



無宗教喪禮，家人選擇播放悼念影片

教堂道別

信奉基督宗教的家屬可聯絡相熟基督教會或天主教堂區安排有關程序及禮儀。基督教一般由詩班帶領唱詩，並由牧師帶領讀經及慰勉等禮儀；天主教則由善別小組帶領誦念玫瑰經，並由神父為亡者禱告、讀經及灑聖水等。團隊按照家人及教會需要，協助統籌安息禮或彌撒。

家屬亦可選擇租用所屬教會的場地舉行儀式。如未有合適場地，一切從簡亦有合作的基督教場地可租用作舉行安息禮。



聖保羅堂舉行安息禮



於天主教墳場為亡者土葬



循道衛理國際禮拜堂
天空小禮堂



聖安多利堂舉行殯葬彌撒

中式儀式

按照華人傳統，喪家為亡者按照其生前的宗教或民間信仰進行超度法事儀式，以表孝敬之心，在香港常見的儀式包括道教喃嘸師傅進行法事，助亡者聽經聞法及解脫往生；佛教法師或尼師為亡者說法及助念，助亡者離苦得樂，往生淨土。

為了讓家屬有更多選擇，我們提供不同宗教法師及儀式規模，如喃嘸師傅誦經或廣府式打齋、法師或尼師誦經或其他鄉下法事儀式。

法師誦經法事



喃嘸師傅打齋法事



土葬儀式



潮州法事儀式



華麗旅程

「一切從簡」以「簡約不簡陋」及「從簡有得揀」為理念，按照家屬或先人意願籌備華麗且獨特的喪禮。家人可考慮透過靈堂特別佈置，如靈前花海及裝飾、鮮花相架、寢室佈置等，既表達對先人的愛與思念，亦容讓來賓在溫馨的場景下好好悼念先人。

家人亦可以選擇租用西式靈車代替傳統靈車，為摯愛送上華麗莊嚴的最後旅程。

靈前花海



西式靈車



靈堂特別佈置



寢室特別佈置



綜援個案院出服務組合 (殮房或醫院禮堂直接出殯)

基本服務組合：

- ❑ 簡約日箱 / 環保紙棺 + 棺面花球
- ❑ 白色 / 黃色 布裱、枕頭及 棺面名牌
- ❑ 12吋彩色 / 黑白相連相架 (包修圖1次)
- ❑ 靈車件工團隊 (入殮及出殯)
- ❑ 先人潔體、穿衣及化妝 (藍色標籤)
- ❑ 紅白被 / 經文被 / 十字被
- ❑ 自來衣物 / 傳統布壽衣 (如適用)
- ❑ 吉儀 (含一元、糖、紙巾) 30封
- ❑ 纓紅利是 (含兩元、紅繩、扁柏) 30封

可選以下其中一項：

- A：道教：一位喃嘸師傅開路運財、祭品、上山脫孝、小型紙扎、香燭金銀溪錢
- B：佛教：一位法師、一位居士帶香、香燭、靈前素祭
- C：27座旅遊巴前往火葬場及解散地點、若選紙棺可升級棺面花球
- D：花園撒灰石碑 (防UV彩色瓷相、金箔刻字)、若選紙棺可升級棺面花球

收費根據社署的綜援殮葬補助為準 (可按需要另加服務)

例：2025年4月1日至2026年3月31日內為 \$17,540

- ❑ 金銀珠口寶 (如適用)
- ❑ 喪服：黑紗 / 披麻戴孝
- ❑ 獻花：10 枝白菊花 / 花束
- ❑ 專人統籌及 跟進
- ❑ 喪禮流程表及 電子版訃聞
- ❑ 死亡證 (已包括 \$140)
- ❑ 灰袋及 火化費 (已包括 \$1,220)
- ❑ 陪同申請政府骨灰處理手續
- ❑ 免費 1 - 4 節輔導服務：哀傷輔導 / 宗教輔導 (基督宗教 / 佛教)



- E：政府標準龕位石碑 (安裝、黑白瓷相、金箔刻字)、A級雲石灰盅連刻字 (未包括20年安放期及行政費用\$2,490)

棺材類型 (另有數十款棺木選擇)



實木 - 中式棺木
(杉木八底 / 板庄)



實木 - 中式棺木
(杉木蓮花)



實木 - 香柏木鋼琴面頂級福板



實木 - 杉木頭等仿美式棺



實木 - 沙比利木12門徒聖母耶穌棺



纖維板 - 十字角頭等仿美式棺 (柚木色)
配十二門徒最後晚餐抽板



纖維板 - 精雕方箱



纖維板 - 蓮花款大蓋方箱 (金色蓮花)



纖維板 - 十字角大蓋方箱 (橡木色)



纖維板 - 十二門徒十字角大蓋方箱 (白色)



纖維板 - 羅白箱 (四抽) (柏木色)



纖維板 - 羅白箱 (四抽) (酸枝色)



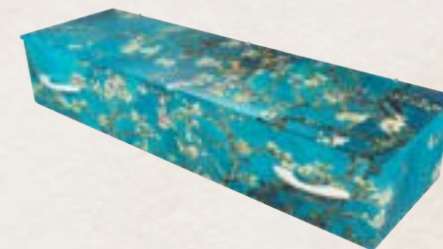
纖維板 / 蜂窩紙板 - 木紋長抽環保棺



纖維板 / 蜂窩紙板 - 中式環保棺



歐盟認可環保紙棺 (仙子百合)



歐盟認可環保紙棺 (杏之花)

告別愛兒殯葬服務

「一切從簡」尊重每位新生命，希望為小天使(流產胎兒)、嬰兒及小童安排有尊嚴及具溫度的殯葬服務，亦特別設有情緒支援服務，由專業的輔導員與父母同行。讓家人好好向愛兒傳達愛意及道別，同時抒發內心哀傷，治療傷痛。

「一切從簡」團隊會主理的「愛兒告別禮」，由訃聞設計、棺木選擇、告別禮流程及佈置等提供專業意見，了解父母意願亦配合愛兒的需要或喜好，成為同行者支援過渡哀傷。



為24週以下小天使安葬



為嬰兒進行火葬禮



於兒童醫院進行告別禮



於永愛園為小天使安葬



小天使中式火葬禮



食環署
流產胎資訊



醫管局
流產胎資訊



華永會
寧馨園資訊



賽馬會「小足·福」
失胎支援計劃

在家離世 / 居處離世

當病人已處於晚期階段或診斷罹患末期疾病，家屬(及病人)可向主診醫生了解病情是否適合在家或院舍照顧，家庭成員需共同評估額外開資能否負擔、照護住所配套、了解照顧者人力資源及晚期照顧能力。「一切從簡」可轉介醫護團隊，註冊醫生最少每兩星期會診一次，提供合適的紓緩治療方案。「一切從簡」團隊亦會上門及視察附近場地，並商量及製定合適運送遺體方式及路線。

病人於居處離世後，家人需立即通知醫生及「一切從簡」團隊，醫生會盡快上門以心電圖機評估，判斷病人死亡後，簽署「死因醫學證明書」(表格18)及「醫學證明書」(火葬)(表格2)，團隊隨即到死亡登記處領取「死亡登記記項核證副本」(俗稱死亡證)及「死亡登記證明書」(表格12)(允許遺體運送，俗稱行街紙)，文件齊備回家後，團隊及靈車將接送先人遺體至私營殮房冷藏，並與家人商討殯葬事宜。



小型商務客貨車改裝靈車



靈車車內設計

遺體防腐

香港的遺體防腐處理，主要分為「冷藏防腐」、「表面防腐」、「藥物注射防腐」、「藥物灌流防腐」、「侵入式防腐」及「醫學院解剖教學用防腐」等。

由於香港具國際認證的遺體防腐師只有極少數，如家屬着重先人遺容，遺體防腐師會考慮先人生前的身體狀況、殮房溫度及清潔度、遺體保存較長時間等。尤其香港殯儀模式，在先人死亡日期後，普遍在三星期內出殯。

在其他情況上，如出殯日子定於先人死後三星期或以上、在家及居處離世的遺體擺放安排、遺體空運出口到外地安葬（須達到國際防腐處理標準），本司服務定能協助。



讓遺體一段時間內保持完好不變壞

有線電視【小事大意義 - 遺體防腐師】07/05/2020

遺體修復

香港的「遺體修復」個案中，在「非自然死亡」類別，主要來自於自殺死者、創傷性意外身亡者或刑事案的死者。

在「自然死亡」情況，若死者因疾病而影響儀容，例如暴瘦、腫瘤外露、面容扭曲、手術或造口而形成的傷痕，遺體修復技術可幫助先人回復較自然或健康時的狀態。

註：團隊由英國註冊遺體防腐師主領，嚴格遵從專業操守，維繫公眾利益，保障死者及家屬的個人私隱，並照顧其家屬感受及利益為先。

丁偉明教授

英國註冊遺體防腐師 MBIE
英國皇家公共健康協會院士 FRSPH
英國解剖技術及病理技術協會會員 MAAPT
中國民政部全國防腐整容高級技術客座教授

「伍桂麟博士20年前從藝術學院畢業後，一直跟從本師學習遺體防腐及遺體修復技術「紅褲子」出身，學有專長，青出於藍而勝於藍。」

遺體修復不是技術的表現，而是對人的一種愛與關懷。在遺體修復業界，有修習正統遺體處理及解剖學的，也有自學成才或師徒相傳的。兩派在服務上，需同樣具備專業技能及操守，這樣才能為先人撫平傷口，給家屬帶來安慰。

楊敏昇法醫

台灣新竹地檢署法醫
CRT教育訓練團隊顧問
台灣遺體修復學權威
(兼任多所大學助理教授職位)

黃嘉然院長

賽馬會善寧之家院長
香港註冊社工
美國 ADEC 死亡學院士

我曾經遇到一位重病而骨瘦如柴的病人。他和家人對於疾病所帶來的容貌和體型變化感到十分痛心。病人去世後，家人選擇了遺體修復服務，讓先人在出殯時顯得更加自然。親友們對逝者的最後印象十分安慰，圓滿了逝者和家人的心願。

綠色殯葬

紀念花園撒灰

食環署轄下的紀念花園共13個，分別位於8個靈灰安置所，包括哥連臣角(新/舊)、鑽石山(新/舊)、富山、葵涌、和合石(三及五期)、長洲、南丫島及坪洲，供市民撒放先人骨灰，費用全免。如欲為先人在撒灰後設置紀念牌匾，需繳交行政費用\$90予食環處及自行向已獲登記石廠承辦商安排紀念碑。



食環署於指定紀念花園撒放骨灰時提供兩款撒灰器讓親友選擇：傳統的金屬撒灰器及一次性紙撒灰器（均屬免費）



除了使用食環署提供的撒灰器，家人可以選擇獨特而精緻的撒灰器，為撒灰禮添上儀式感，與先人好好道別。

愛在延續...

海上撒灰

市民可在本港3個指定海域撒放先人骨灰，包括東龍洲以東、西博寮海峽以南及塔門以東。食環署每月提供數班渡輪，於每周六早上提供免費渡船服務，讓市民將先人骨灰撒海，渡輪上亦有禮儀師協助市民舉行簡單悼念儀式，每位申請人可帶同最多10名家屬及親友出席儀式。



食環署於屯門會咀紀念花園增設「渡船」，掛有思念郵箱讓家屬投遞心意信箋，送上祝福和思念。

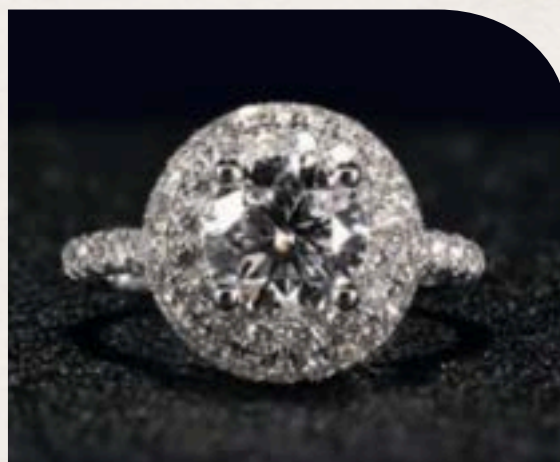


家人亦可以選擇租用私人船出海，並使用可生物降解分解低溫陶海上撒灰器，為撒灰禮添上溫度。

骨灰轉化及紀念



基因珍珠養殖紀念飾物



骨灰/毛髮紀念鑽石



歐洲進口歐式骨灰盒



新式合金骨灰擺設 適合放在家中

鑽石象徵著永恆、潔淨與堅強，將至愛的骨灰轉化成獨一無二的鑽石，象徵著永恆不變的愛一直伴隨，延續對逝者的思念與關係。家人亦可將骨灰接回家，容讓哀傷過渡，既是思念，也是陪伴。



新式合金骨灰擺設

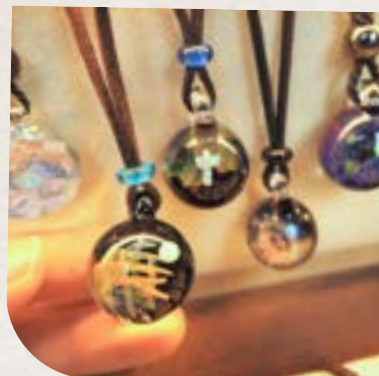
讓愛承傳...



玻璃藝術家創作骨灰手繩



可安放家中小型灰盅及相架



骨灰玻璃頸鏈



骨灰紀念相架



骨灰紀念玻璃球

「一切從簡」提供新式骨灰轉化產品，例如新式合金灰盅、骨灰飾物、骨灰紀念玻璃球及骨灰鑽石，為家人提供更多紀念方式。

哀傷輔導中心

喪親者面對至愛離世，除了要處理「身」後事，「心」後事也同樣重要。本社企設有【哀傷輔導中心】，為喪親家庭提供適切的情緒支援或收費相宜的哀傷輔導服務，關顧全人的「身、心、社、靈」健康需要。

服務	詳情	費用
個人哀傷輔導	時間 每節 50 分鐘 形式 面談 / 電話 / 視像 對象 喪親者 / 照顧者	\$ 500 / 節
家庭哀傷輔導	時間 每節 75 分鐘 形式 面談 / 電話 / 視像 對象 夫婦 / 情侶 / 家人	\$ 900 / 節
基督宗教輔導 佛法心靈輔導	時間 每節 50 分鐘 形式 面談 / 電話 / 視像 對象 喪親者 / 照顧者	按需要而定

(如有經濟需要，可聯絡輔導組沈姑娘 9888 4531 查詢)

服務登記 / 轉介



請填妥以上表格，謝謝！

與哀傷同哭
與哀傷共存
與哀傷同行
把哀傷放好

《療傷之旅》黃慧英教授
〈附錄一 把哀傷包裝成禮物〉伍桂麟



傳媒報導

【殯儀社企助基層善終】

Topick 5 / 7 / 2021



【與眾不同的殯葬服務】

時代論壇 10 / 9 / 2021



【一家特別的殯儀公司】

端傳媒 12 / 4 / 2022



【遺體修復師守護逝者身軀】

明報 17 / 8 / 2021



【社企係咁Run：從死看生】

香港電台 19 / 3 / 2023



【夫婦留港創社企推廣簡約殯儀】

經濟通 29 / 04 / 2022





① 遺囑(平安紙)

遺囑為一份列明立遺囑者身故後，財產分配安排的法律文件，並保障立遺囑者身故後，生者可以依從其意願分配財產。本服務提供律師執行人服務，協助分配遺產，包括從遺產支付殯葬費用。

如何簽立遺囑？

委任1位或以上執行人(由指定親友或受益人擔任)，並邀請2位見證人(受益人及其配偶皆不可成為見證人)。

專業轉介：律師



② 持久授權書

持久授權書為一份容許授權人(本人)在精神行為能力健全時，委任受權人在本人失去精神行為能力時，代為處理財務事宜。受權人因此能更有彈性地處理本人及家人的生活與醫療開支。

如何簽立「持久授權書」？
必須在一位醫生及一位律師見證下簽署(當事人的配偶或親屬，受益人或其配偶或親屬均不可擔任見證人)。

專業轉介：律師+醫生



③ 預設醫療指示

預設醫療指示能讓末期病人在有精神行為能力情況下，以書面形式表達醫療意願，讓病人能自然地離世。

有別於預設照顧計劃，一份有效和適用的預設醫療指示受新法例保障，故任何人(包括親屬)都不能推翻該指示。年滿18歲及精神有自決能力病人可以書面表格，列明在不同的情況下拒絕維持生命治療。

專業轉介：醫生

④ 身後事規劃

喪親者辦理身後事時，往往因各自不同宗教及價值觀而產生紛爭，嚴重影響家庭關係及忽略死者生前的意願。

本服務禮儀師能協助預先詳細記錄身後殯葬安排，每小時收費\$500，若簽署人身故，親友委托本公司之殯儀服務，可扣除此規劃服務的收費數目。

⑤ 生命故事

禮儀師協助客戶設計屬於他們自己的告別式，體驗喪禮及讓各人分享感受，與親友談論死亡及預演分離，思考人與人的連繫與幸福，珍惜眼前人。

另外，我們亦提供專業人像拍攝、人生回顧圖文集、短片製作及生命故事冊的製作服務。

我的後事心願

你的理想終點站是：

- ♥ 紓緩病房
- ♥ 善終寧養院
- ♥ 院舍
- ♥ 家中

你的理想出殯地點是：

- ♥ 醫院道別間
- ♥ 殯儀館
- ♥ 教堂

大家好！我叫
“心願已鳥”



你的理想喪禮方式是：

- ♥ 醫院 / 殮房直接出殯【簡稱：院出】
- ♥ 租用殯儀館/教堂設靈，即日出殯【簡稱：過境】
- ♥ 租用殯儀館守夜設靈，翌日出殯【簡稱：守夜】

你想要哪一種宗教儀式？

- ♥ 道教
- ♥ 佛教
- ♥ 天主教
- ♥ 基督教
- ♥ 無宗教
- ♥ 其他

你希望安放在哪裏？

- ♥ 土葬
- ♥ 骨灰龕位(公營/私營)
- ♥ 撒灰(花園/海上)
- ♥ 鄉下/海外安放
- ♥ 安放家中
- ♥ 製作骨灰紀念品

你希望用哪款棺木？

- ♥ 中式棺木
- ♥ 西式棺木
- ♥ 環保紙棺

你希望穿著甚麼衣服？

- ♥ 日常衣服
- ♥ 壽衣
- ♥ 指定衣服

你希望用甚麼照片做大相？

- ♥ 證件相
- ♥ 開心相
- ♥ 指定相片

我希望參加以下遺體或器官捐贈計劃(可多選)：

- ♥ 中大「無言老師」遺體捐贈計劃【已申請 / 未申請】
- ♥ 港大「大體老師」遺體捐贈計劃【已申請 / 未申請】
- ♥ 衛生署「器官捐贈」計劃【已申請/未申請】

喪禮規模：

- ♥ 一切從簡
- ♥ 莊重得體
- ♥ 風光大葬



食環署



食環署
綠色殯葬



消委會
殯儀服務調查



消委會
環保殯葬選擇

規劃人姓名

簽署

規劃日期

心願已了
無牽掛

